



DRŽÍME KROK SE SVĚTEM ANEB NOVÉ ZNAKY VE ŠLECHTĚNÍ MASNÉHO SKOTU

Alena Svitáková

23.9.2021 Skalský dvůr

Zpracováno v rámci projektu NAZV QK1910059

PŘEHLED SLEDOVANÝCH VLASTNOSTÍ

- Rutinně pouze vlastnosti hodnotící růst
- Pro další vývoj nutno sledovat další znaky
 - Reprodukce
 - Znaky fitness
- SELEKČNÍ INDEX

SELEKČNÍ INDEX

- Na základě ekonomické důležitosti určené váhy jednotlivých znaků
- Nutné vlastní sledování a genetické hodnocení
- Inspirace v zahraničí
 - Lze využít stávající sledování?
 - Které vlastnosti lze jednoduše začít sledovat?
 - Jsou důležité i našich podmínkách

TEMPERAMENT MLADÝCH ZVÍŘAT

- Ekonomicky velmi důležitá vlastnost (zahrnutá v SI)
- Pilotní projekt + metodika
- Rutinní sběr dat již 2. sezonu
- Výsledky průběžně prezentovány ve zpravodaji ČSCHMS, PS, Grémiu
- 5 let sběru dat -> genetické vyhodnocení?

ZÁKLADNÍ STATISTIKY HODNOCENÍ TEMPERAMENTU

	Min	Průměr	Max
G100	1	1.80	5
T100	1	1.49	5
U100	1	1.39	5
Y100	1	1.79	5
Celkem	1	1.68	5

	G100	T100	U100	Y100	Celkem
1	1099	1005	207	366	2677
2	910	351	67	249	1580
3	381	130	20	133	665
4	86	43	2	30	161
5	14	4	1	3	22
Celkem	2490	1533	297	781	5105

ZÁKLADNÍ PŘEDPOKLADY NOVÝCH ZNAKŮ

- Znaky důležité, ale sledovatelné
- V populaci se nachází dostatečná proměnlivost
- Pouze u vybraných kategorií
- Hodnocení dle metodiky ICAR -> možnost mezinárodního hodnocení
- Rozdělení dle biologických extrémů
- Stupnice 1- 9

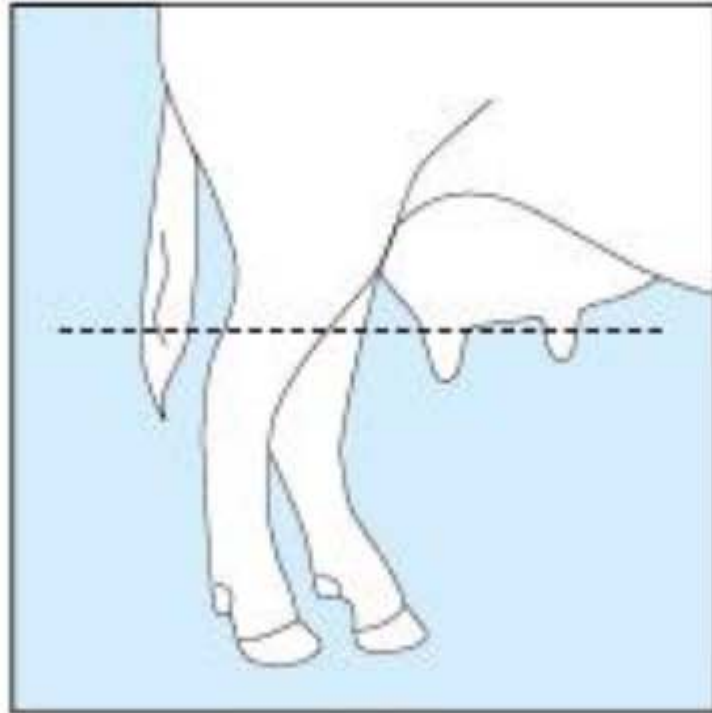
HODNOCENÍ VEMEN

- Pilotní projekt
- Podklady ČSCHMS, doladěno na PS pro nové znaky
- Pilotní projekt pro 5 plemen (vybraných chovatelů)
- Zpracované materiály pro lepší orientaci

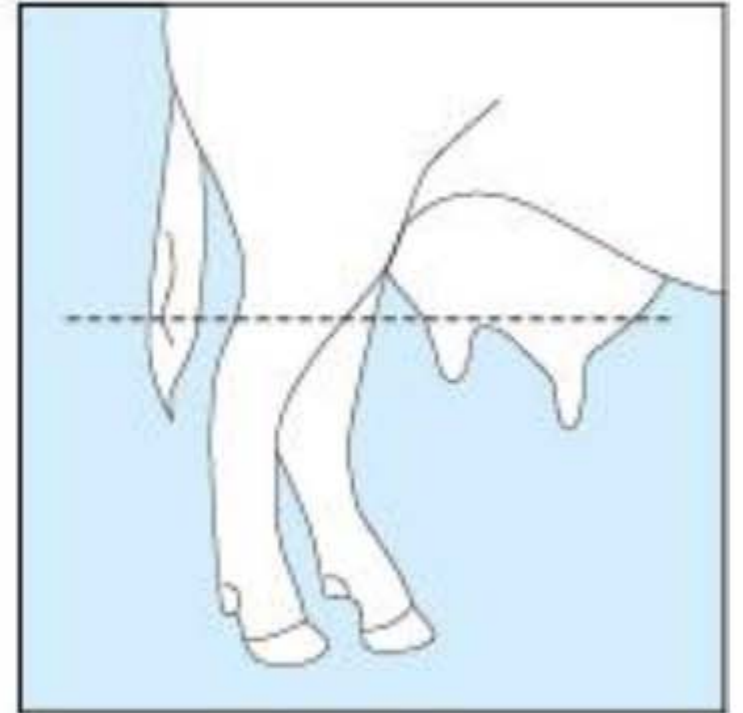
UTVÁŘENÍ VEMENE



1. Front quarter higher than rear

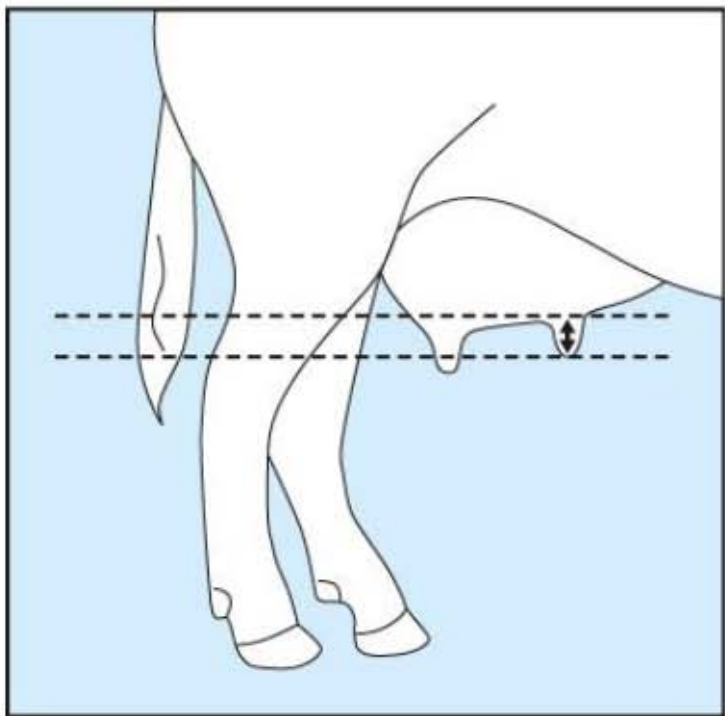


5. Intermediate

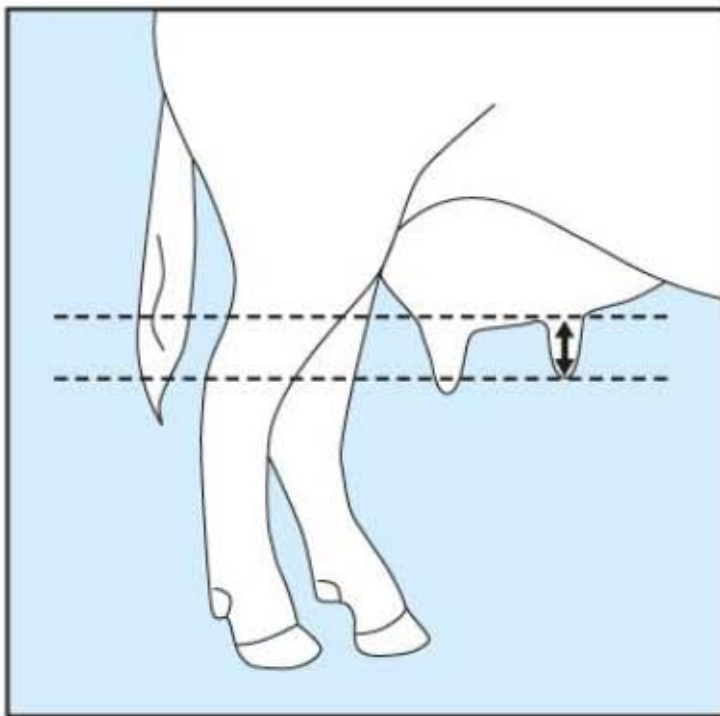


9. Front quarter lower than rear

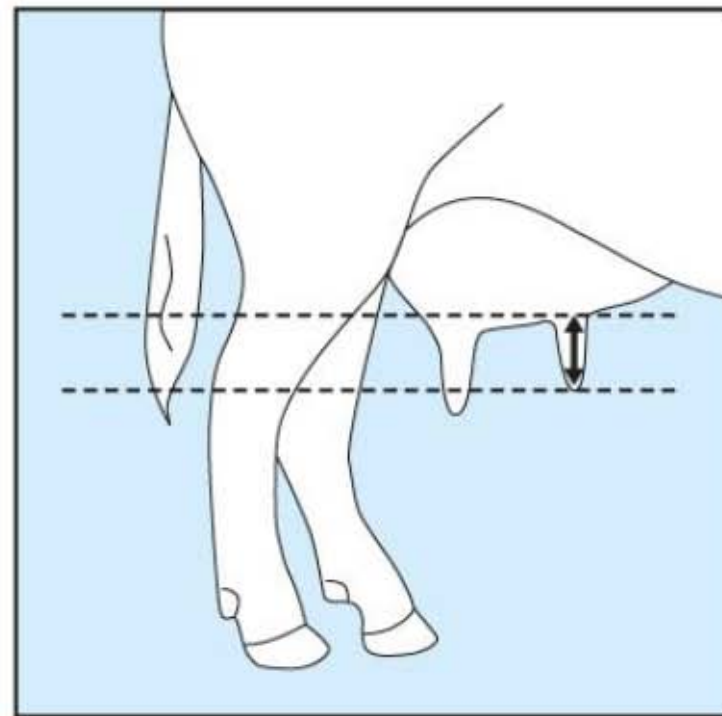
DÉLKA STRUKŮ



1. Short

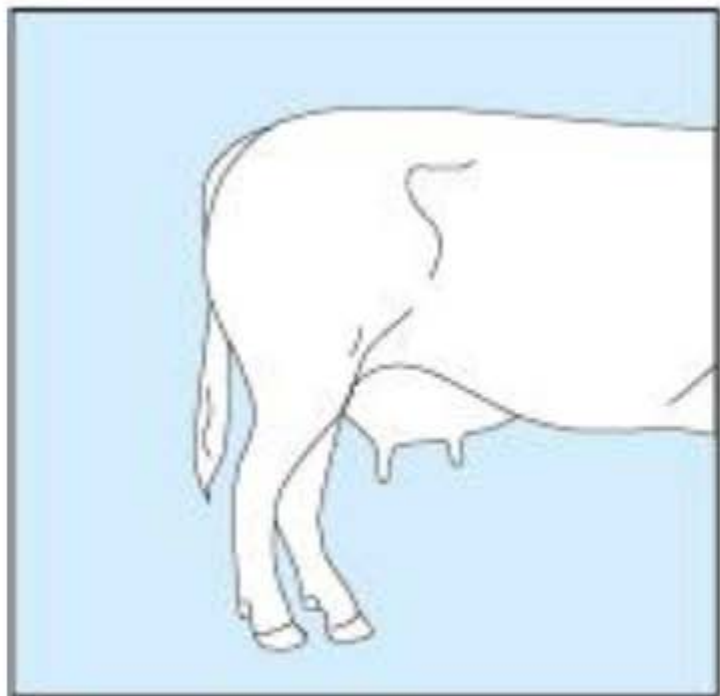


5. Intermediate

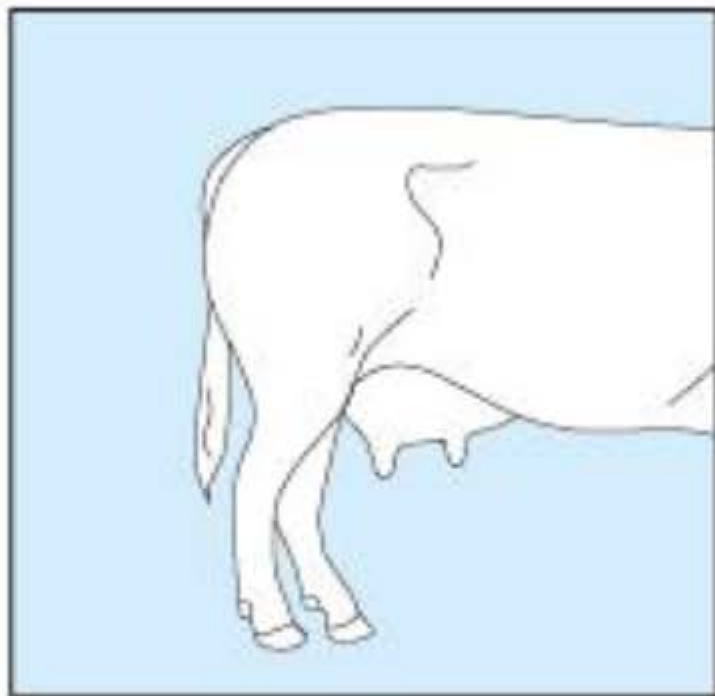


9. Long

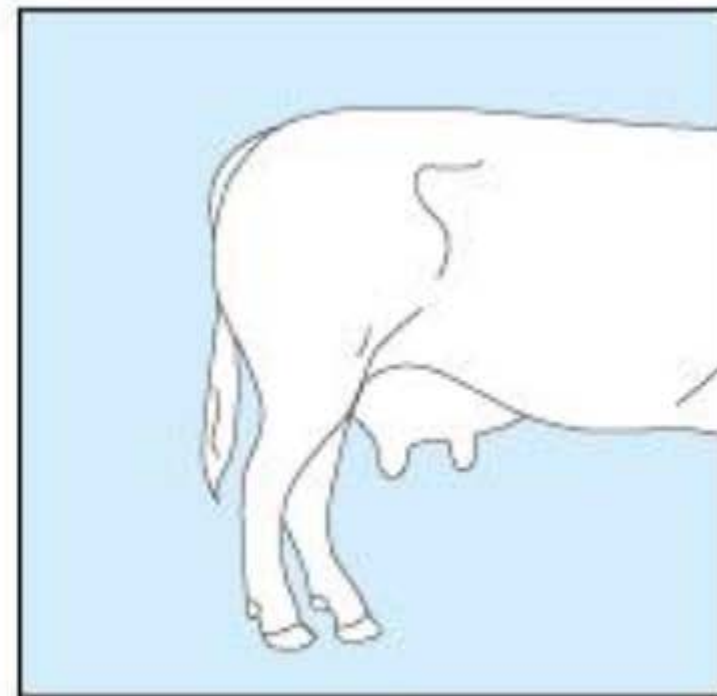
ŠÍŘKA STRUKŮ (NÁLEVKY)



1. Thin



5. Intermediate



9. Thick

HODNOCENÍ VEMEN

- Hodnotí chovatel do 48 hodin po otelení
- Vhodnost vemene pro první napití
- Bez ohledu na pořadí laktace (1. + 3. L)
- 4 znaky – tvar vemene, délka a šířka struků, hloubka vemene

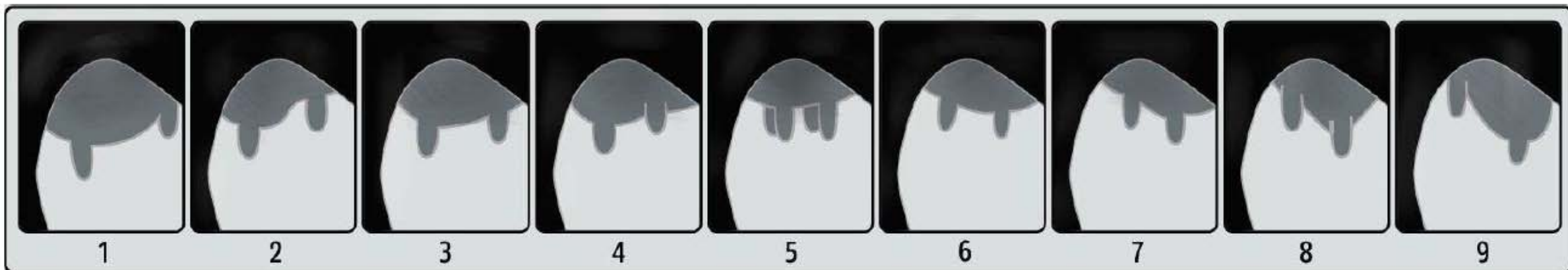
PILOTNÍ PROJEKT

- Sběr dat od 11/ 2020
- Zaslání dat 4 / 2021
- První konzultace online – vychytání největších úskalí, příprava upravených podkladů
- Praktické školení 3.6.2021 se zapojením bonitéra ČMSCH

ZAPOJENÉ CHOVY

- AA: 3 chovy, 202 ks
- BA: 1 chov, 25 ks
- CH: 6 chovů, 639 ks
- LI: 4 chovy, 159 ks
- MS: 4 chovy, 69 ks

Stupňovitost (tvar) vemene



zcela nežádoucí
zadní čtvrtě extrémně svěšené

optimální
ideální tvar

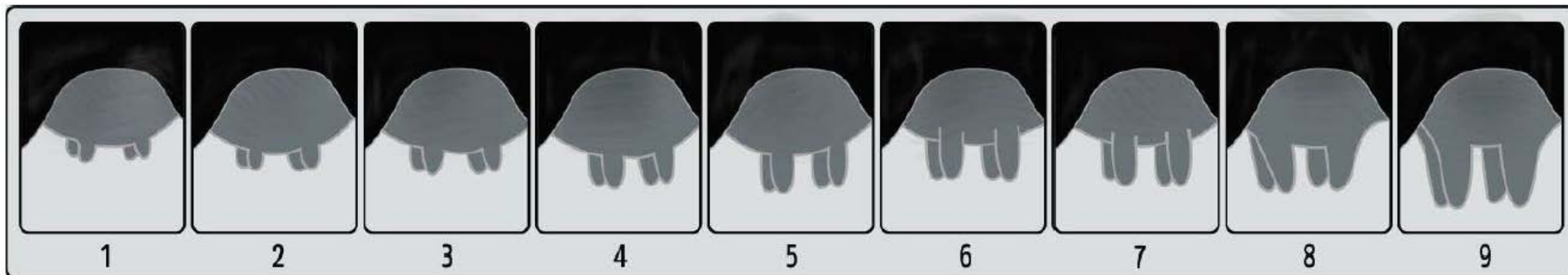
zcela nežádoucí
přední čtvrtě extrémně svěšené

Poznámka: Rovnoměrné rozložení předních a zadních čtvrtí vemene hodnocených z obou stran.

VYUŽITÍ ŠKÁLY PRO HODNOCENÍ TVARU VEMENE

	1	2	3	4	5	6	7	8	Celkem m
G100	2	2	11	68	118	2			203
Q100		3	5	8	9				25
SM100		2	7	23	31	5	1		69
T100	6	20	68	163	239	114	22	7	639
Y100		1	15	63	74	6			159
Celkem m	8	28	106	325	471	127	23	7	1095

Délka struků



zcela nežádoucí
struky pod 1,5 cm

3 cm

optimální
5 cm

8 cm

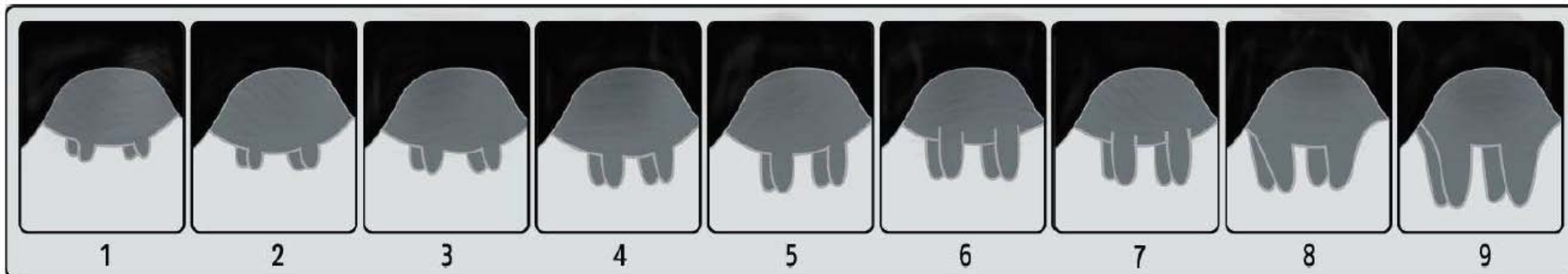
zcela nežádoucí
struky nad 12 cm

Poznámka: Hodnotí se pouze 4 hlavní struky.

VYUŽITÍ ŠKÁLY PRO HODNOCENÍ DÉLKY STRUKŮ

	2	3	4	5	6	7	8	9	Celkem m
G100		4	41	87	48	18	5		203
Q100		1	3	13	4	2	2		25
SM100		2	12	23	25	6		1	69
T100	14	39	102	207	178	69	25	4	638
Y100	1	12	27	40	54	19	6		159
Celkem m	15	58	185	370	309	114	38	5	1094

Šířka struků



zcela nežádoucí
struky pod 2 cm

2 cm

optimální
2,5 cm

3 cm

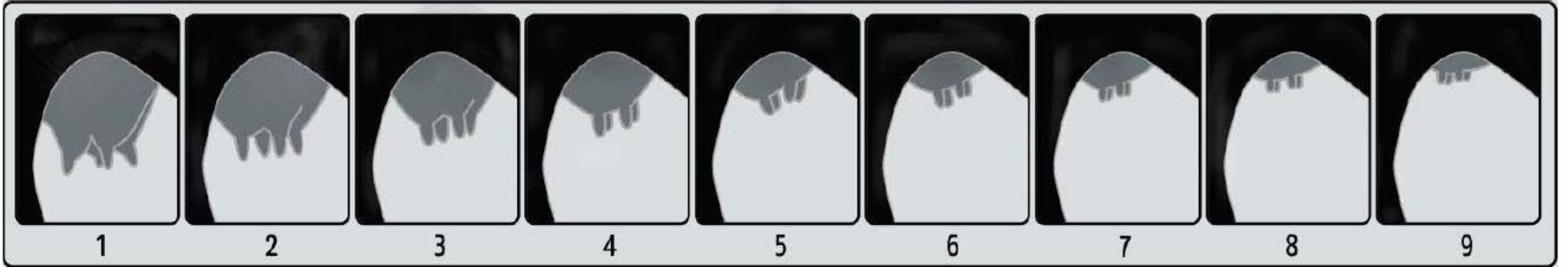
zcela nežádoucí
struky nad 4 cm

Poznámka: Hodnotí se pouze 4 hlavní struky.

VYUŽITÍ ŠKÁLY PRO ŠÍŘKU STRUKŮ

	2	3	4	5	6	7	8	9	Celkem
G100	1	11	33	94	46	11	7		203
Q100			4	13	3	5			25
SM100	1		10	38	17	3			69
T100	6	20	104	232	199	53	21	3	638
Y100		2	20	59	52	21	2	3	159
Celkem	8	33	171	436	317	93	30	6	1094

Hloubka (velikost) vemene



zcela nežádoucí
extrémně pytlovité

optimální
ideální tvar

zcela nežádoucí
extrémně malé

Poznámka: Hloubka vemene vztažená k hleznu.

VYUŽITÍ ŠKÁLY PRO HLOUBKU VEMENE

	1	2	3	4	5	6	7	8	9	Celkem
G100	1	3	22	48	79	38	11	1		203
Q100		1	4	9	8	1	2			25
SM100		4	7	26	26	4	2			69
T100	4	29	101	175	195	120	9	4	1	638
Y100		5	27	39	56	25	5	2		159
Celkem	5	42	161	297	364	188	29	7	1	1094

CELKOVÁ STATISTIKA

The background is a solid green gradient. In the four corners, there are decorative white line-art patterns that resemble circuit traces or data paths, with small circles at the end of the lines.

PRŮMĚRNÉ HODNOCENÍ

	Počet	Tvar	Délka	Šířka	Hloubk a
G100	202	4.50	5.25	5.15	4.79
Q100	25	3.92	5.36	5.36	4.40
SM100	69	4.48	5.36	5.14	4.36
T100	639	4.68	5.29	5.34	4.49
Y100	159	4.43	5.35	5.55	4.58
Celkem	1094	4.58	5.30	5.33	4.55

TVAR VEMENE

	Min	Průměr	SmOdc h	Max
G100	1	4.50	0.75	6
Q100	2	3.92	1.04	5
SM100	2	4.48	0.93	7
T100	1	4.68	1.19	8
Y100	2	4.43	0.74	6

DÉLKA STRUKŮ

	Min	Průměr	SmOdc h	Max
G100	3	5.25	1.02	8
Q100	3	5.36	1.19	8
SM100	3	5.36	1.06	9
T100	2	5.29	1.30	9
Y100	2	5.35	1.25	8

ŠÍŘKA STRUKŮ

	Min	Průměr	SmOdc h	Max
G100	2	5.15	1.08	8
Q100	4	5.36	0.99	7
SM100	2	5.14	0.83	7
T100	2	5.34	1.13	9
Y100	3	5.55	1.07	9

HLOUBKA VEMENE

	Min	Průměr	SmOdc h	Max
G100	1	4.79	1.14	8
Q100	2	4.40	1.19	7
SM100	2	4.36	1.04	7
T100	1	4.49	1.22	9
Y100	2	4.58	1.20	8

ÚDAJE NUTNÉ PRO ZPRACOVÁNÍ

- Chovatel
- Číslo plemenice
- Datum otelení
- Plemeno
- Hodnocení

The background is a solid green color with a gradient. In the four corners, there are decorative white line-art patterns resembling circuit traces or data paths, with small circles at the end of the lines.

CO JE TŘEBA VYLEPŠIT DO
RUTINNÍHO SBĚRU?

Hodnocení vemen masného skotu

Mléčnost matek, utváření vemene a struků má zásadní vliv na růstovou schopnost potomstva. Z těchto důvodů vznikla potřeba rutinního sledování kvality vemen v rámci kontroly užítkovosti. Hodnocení vychází z principů ICAR a z praxe v zahraničí.

Kdo a kdy bude hodnocení provádět?

- ❖ chovatel do 48 hodin od otelení

Jaké charakteristiky se budou hodnotit?

- ❖ stupňovitost (tvar) vemene
- ❖ délka struků
- ❖ šířka struků
- ❖ hloubka (velikost) vemene

Jak bude vypadat stupnice hodnocení?


- ❖ Všechny posuzované charakteristiky se hodnotí na stupnici od 1 do 9 bodů:
 - známka 5 je považována za optimum
 - známky 4 a 6 je pouze malou odchylkou od optima, tato zvířata jsou zcela vhodná pro chov
 - známky 3 a 7 jsou větší odchylkou od optima, ve většině komerčních chovů dostatečné, čistokrevní chovatelé by měli být opatrnější
 - známky 2 a 8 jsou považovány za problematické, u komerčních chovů nutná obezřetnost, čistokrevní chovatelé by se takto utvářených vemen měli zcela vyvarovat
 - známky 1 a 9 jsou naprosto nežádoucí, jejich výskyt by měl být důvod k vyřazení plemence
- ❖ Existuje-li velká rozdílnost v kvalitě jednotlivých struků, je třeba přiřadit známku podle utváření toho nejhoršího z nich.
- ❖ Je důležité zajistit dostatečnou variabilitu hodnocení na každém chovu. Ohodnocení vemen matek v rámci jednoho chovu stejnou nebo velmi podobnou známkou neumožňuje určit rozdíly a takové hodnocení je pro následné zpracování nevyužitelné.
- ❖ Vemeno nehodnoťte, pokud má plemence nějaký poporodní problém, např. mastitidu.



ZADÁVÁNÍ HODNOCENÍ VEMEN

Homepage ČSCHMS | Databáze býků | Kontakty

Český svaz chovatelů masného skotu - webKUMP



Přihlášen: cepelak

Vaše údaje
Změnit heslo
Odhlásit

Zvířata ve stavu

Telata
Krávy
Býci
Vemena a temperament

Vyhledávání

Telata
Krávy
Podle ušního čísla

Tiskové sestavy

Přirůstky telat
Hmotnosti 120,210,365
Plemenné hodnoty telat
Plemenné hodnoty krav
Lineární hodnocení telat
Lineární hodnocení krav

Ostatní

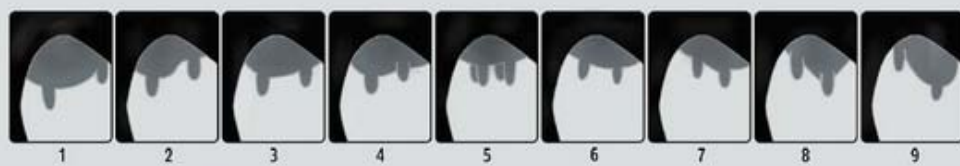
Mrtvě narozená telata
Zapnout nápovědu
Aktuální k: **02.09.2021 14:21**

Nové hlášení vemen a temperamentu:

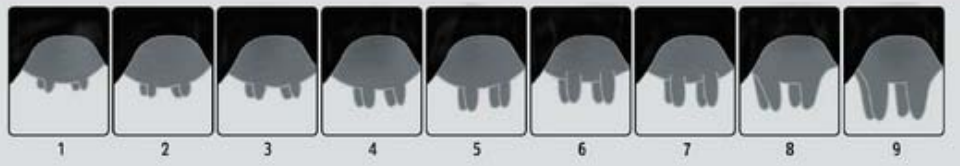
Zvíře:	CZ 437622953, narozeno 30.10.2017
Plemeno/krev:	Y100
V evidenci:	vedene v databázi telat (1. otelení)
Hlásíte otelení:	<input type="text" value="1. otelení"/>
Datum otelení:	<input type="text" value="21"/> <input type="text" value="Září"/> <input type="text" value="2021"/>

Hodnoty sledování vemen:

Tvar vemen: 1 2 3 4 5 6 7 8 9




Délka struků: 1 2 3 4 5 6 7 8 9




ZADÁVÁNÍ HODNOCENÍ VEMEN

Šířka struků: 1 2 3 4 5 6 7 8 9


1 2 3 4 5 6 7 8 9

Hloubka vemene: 1 2 3 4 5 6 7 8 9


1 2 3 4 5 6 7 8 9

Vady vemene:

ROZŠÍŘENÍ DALŠÍCH SLEDOVANÝCH VLASTNOSTÍ

- Vychází z výsledků pilotního projektu, letos opět pilotní sběr
- Návrh některých chovatelů
- Nepovinné (není třeba sledovat s věmeny, ale vhodné)
- Temperament matky
 - Ve vztahu k teleti
 - Ve vztahu k chovateli
- Životaschopnost telat

TEMPERAMENT MATEK – VE VZTAHU K CHOVATELI

- Hodnotí chovatel
- Po porodu do 48 hod (identifikace telete)
- Odpověď na otázku:

Nechá mě matka manipulovat s teletem (pokud by bylo potřeba)?

- Hodnocení 1 - 5

TEMPERAMENT MATEK – VE VZTAHU K CHOVA TELI

- 1) Krotký – matka je klidná, nechá s sebou manipulovat bez problémů
- 2) Neklidný, netrpělivý – klidnější než st. 3, ale není úplně klidný; tvrdohlavá během manipulace, někteří hází ocasem
- 3) Nervózní – zvíře je nervózní a neklidné; vrací se k teleti, manipulace vyžaduje větší nátlak
- 4) Těkavý (divoký) – zvíře je mimo kontrolu; vrací se k teleti, hodně bučí, u mulce se tvoří pěna; ocasem hýbe bez přestání; při manipulaci močí a defekuje
- 5) Agresivní – velmi podobné chování jako u typu 4, ale zvíře je zároveň agresivní, bojí se nebo je extrémně rozrušené; zvíře bučí; může se pokoušet útočit
- Za vhodné chování se považují hodnocení 1+2, zcela nevhodné je chování

TEMPERAMENT MATEK – VE VZTAHU K TELETI

- 1) Matka **se o tele stará**, líže ho, při pití telete stojí a **nenechá se vyrušit**
- 2) Matka se o tele stará, líže ho, při pití telete stojí, ale **reaguje na podněty okolí** (chodí), i když jí přímo neohrožují
- 3) Matka **se o tele stará**, je však **příliš ochranná**, na podněty ihned reaguje chůzí, skrýváním telete, které nemá na napití klid
- 4) Matka **se snaží tele ochránit za každou cenu**; nevnímá, že mu může naopak ublížit, podnět okolí může být i velmi malý a vyvolá v ní velkou reakci
- 5) Matka **je na tele agresivní** nebo si ho naopak vůbec nevšimá, pro napití je nutná manipulace
- Za vhodné chování se považují hodnocení 1+2, zcela nevhodné je chování 4+5.

ŽIVOTASCHOPNOST TELAT

- Hodnocení na škále 1-5
- Ihned po narození
- 1) Tele se napilo samo do 1 hodiny po narození
- 2) Tele se napilo samo do 2 hodin po narození
- 3) Tele bylo napojeno chovatelem do 2 hodin mlezivem
- 4) Tele bylo napojeno chovatelem do 2 hodin alternativou mleziva (pasta)
- 5) Tele je napité do 5 hod, přesný čas není známý

ZADÁVÁNÍ HODNOCENÍ

Temperament k chovateli:

- | | | |
|---|----------|--|
| ● | 1 | Krotký - matka je klidná, nechá s sebou bez problémů a bez jakýchkoliv známek nervózního či agresivního chování manipulovat |
| ● | 2 | Neklidný, netrpělivý - klidnější než st. 3, ale není úplně klidný; částečně tvrdohlavá během manipulace, vykazuje občasné projevy neklidného chování (házení ocasem atd.) |
| ● | 3 | Nervózní - zvíře je nervózní a neklidné; vrací se k teleti, manipulace vyžaduje větší nátlak, není však agresivní k chovateli |
| ● | 4 | Těkavý (divoký) - zvíře je mimo kontrolu; vrací se k teleti, hodně bučí; velmi silná nervozita až projevy agrese, avšak stále ve stádiu výhružného chování (u mulce se tvoří pěna, ocasem hýbe bez přestání, při manipulaci močí a defekuje atd.) |
| ● | 5 | Agresivní - velmi podobné chování jako u typu 4, ale zvíře je zároveň agresivní se všemi souvisejícími projevy, bojí se nebo je extrémně rozrušené; zvíře bučí; útočí na člověka nebo se o to trvale pokouší |

ZADÁVÁNÍ HODNOCENÍ

Temperament k teleti:

Temperament:

- 1. - Matka se o tele stará, lže ho, při pití telete stojí
- 2. - Matka se o tele stará, lže ho, při pití ale reaguje na podněty okolí (chodí)
- 3. - Matka se o tele stará, je však příliš ochranná, na podněty ihned reaguje
- 4. - Matka se snaží tele ochránit za každou cenu; nevnímá, že mu může naopak ublížit
- 5. - Matka je na tele agresivní nebo si ho naopak vůbec nevšímá

Hodnocení životaschopnosti telat:

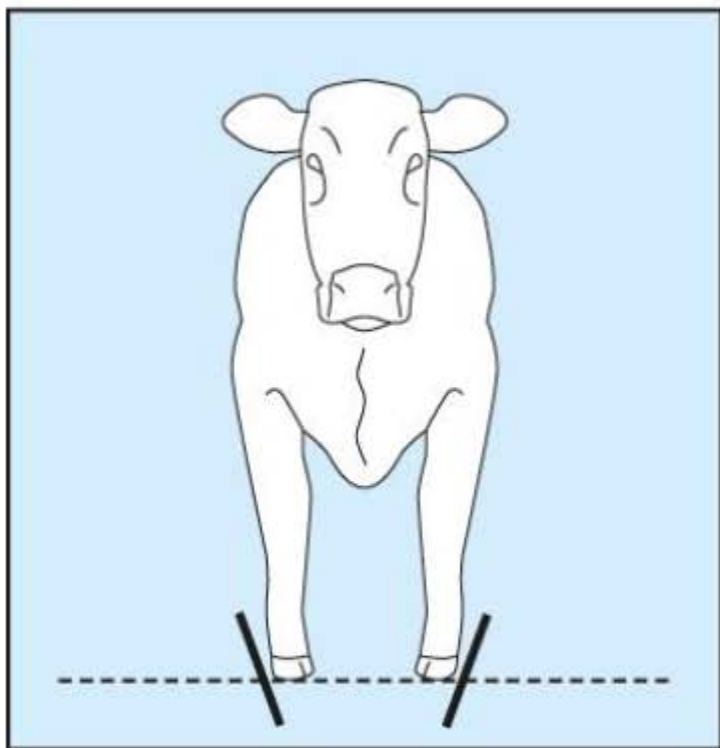
Hodnocení:

- 1. - Tele se bez problémů napilo samo bezprostředně po narození (max. do 1 hod od porodu)
- 2. - Tele se napilo samo do 2 hodin po narození
- 3. - Tele bylo napojeno chovatelem do 2 hodin od porodu mlezivem matky
- 4. - Tele bylo napojeno chovatelem do 2 hodin od porodu alternativou mleziva (pasta, zmrazené mlezivo)
- 5. - Tele je napité nebo napojené člověkem do 5 hod, přesný čas není známý

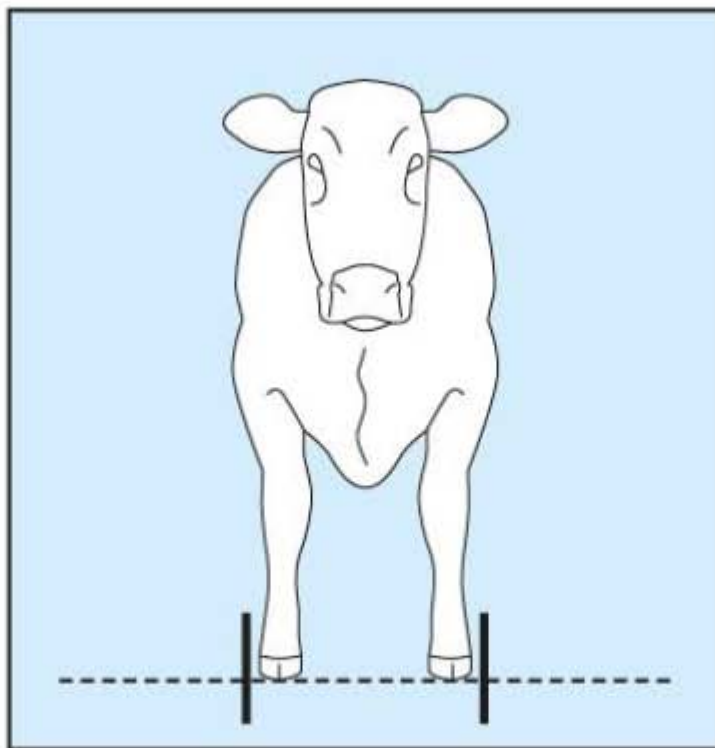
KONČETINY

- V první fázi pouze u býků při základním výběru
- Nutnost předvedení zvířete
- Další kategorie dle výsledků býků
- První hodnocení na školení inspektorů
- IV. Turnus 2021

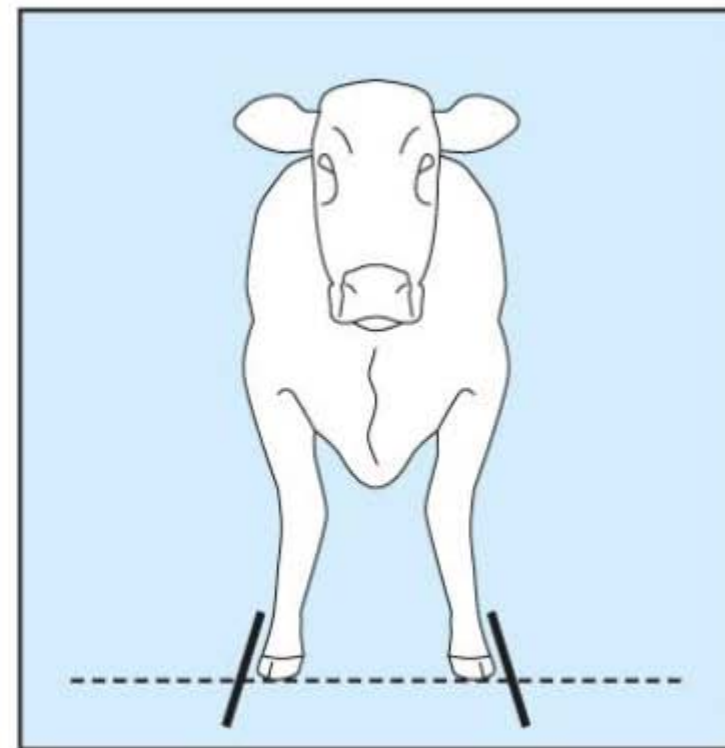
POSTŮJ PŘEDNÍCH KONČETIN



1. Toes in

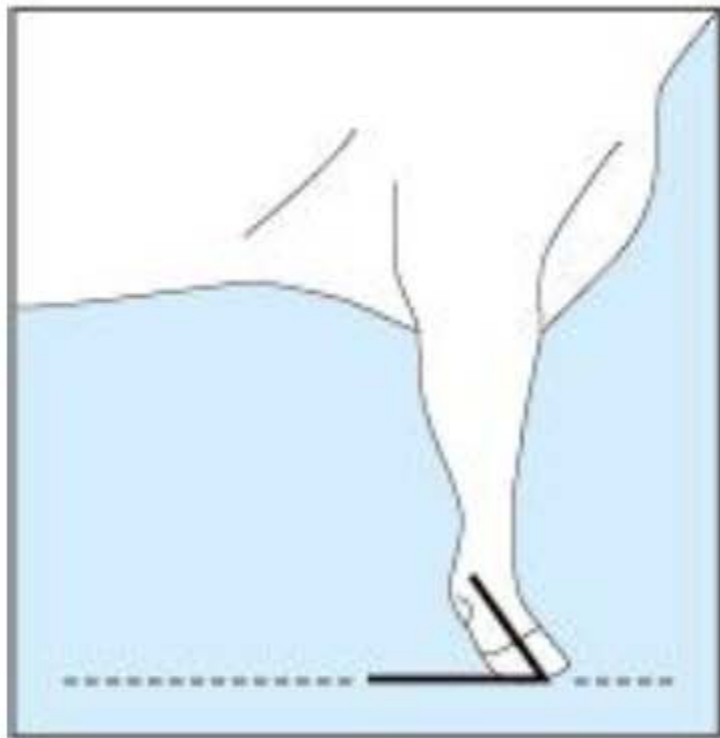


5. Intermediate

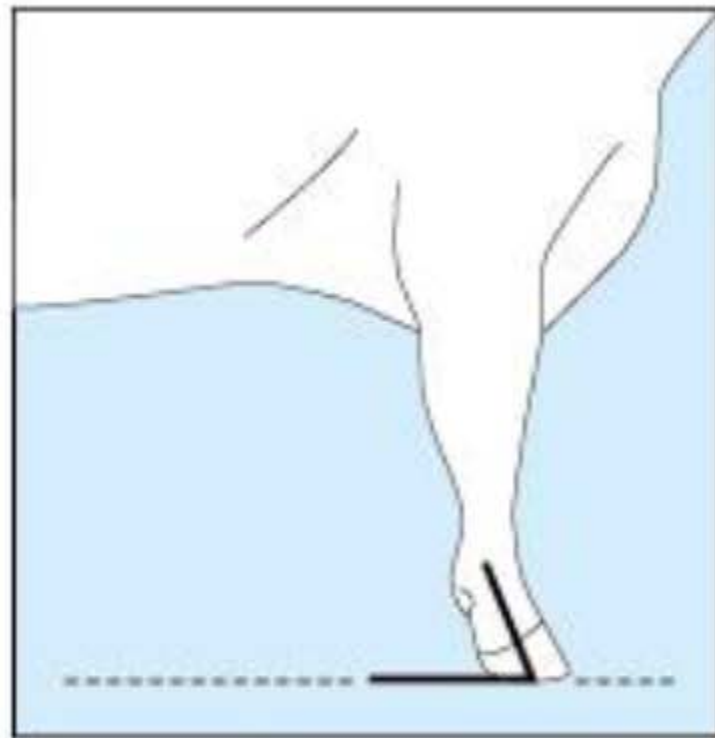


9. Toes out

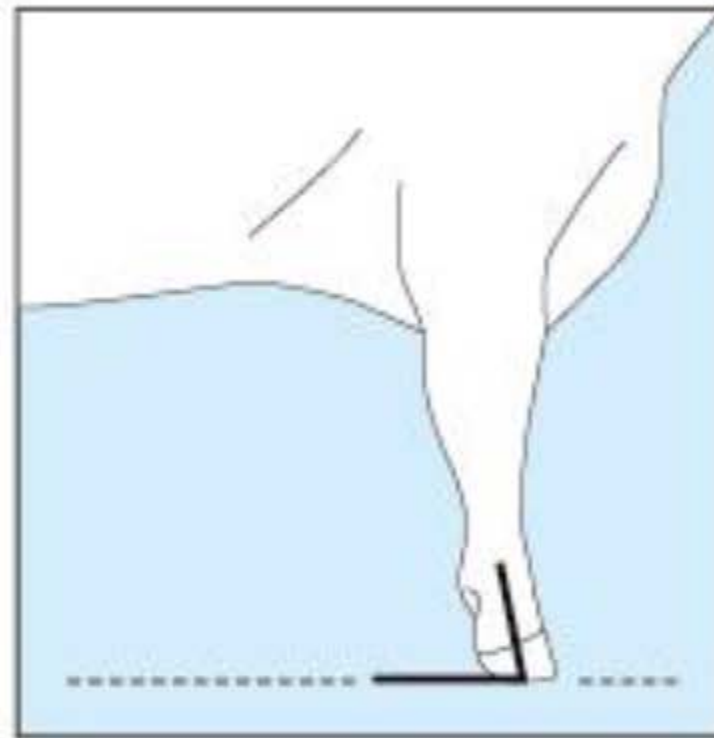
DÉLKA SPĚNKY + ÚHEL PŘEDNÍ KONČETINY



1. Low

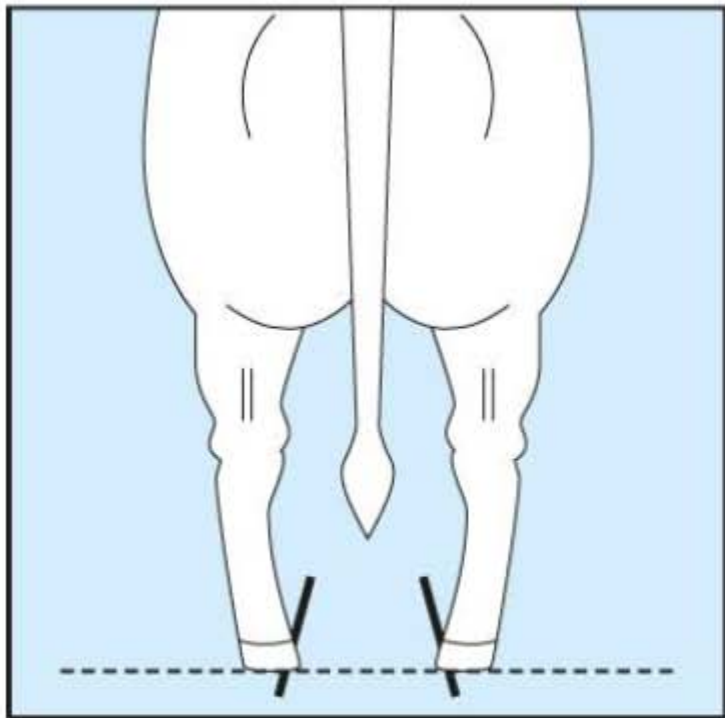


5. Intermediate

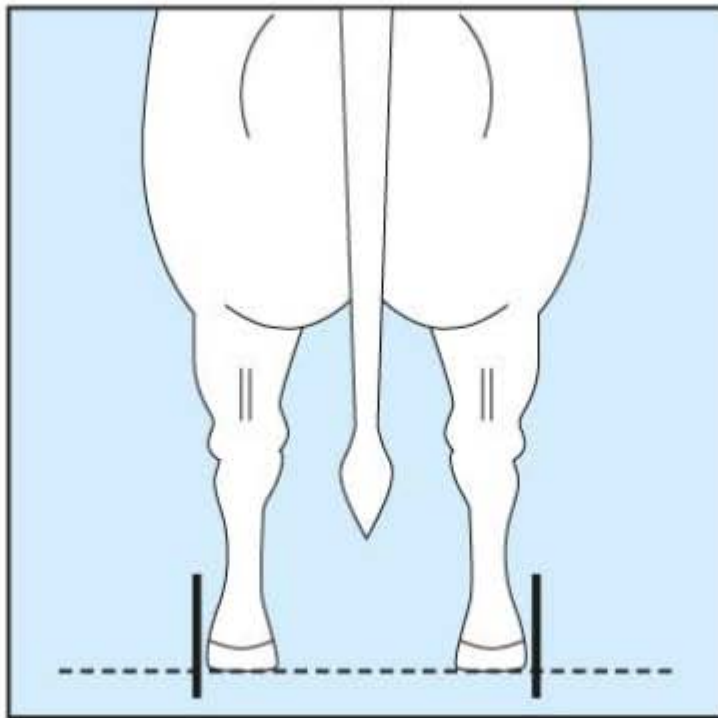


9. Steep

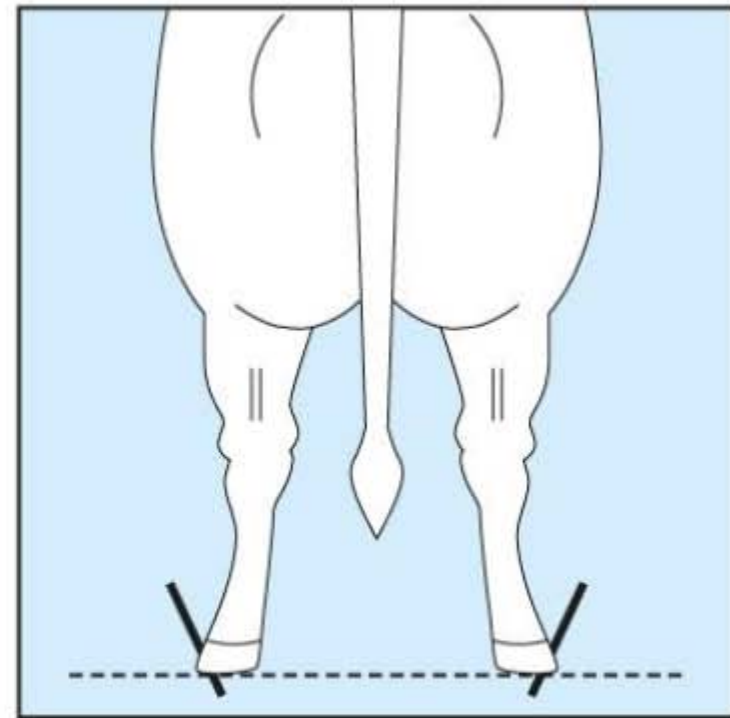
POSTOJ PÁNEVNÍCH KONČETIN



1. Toes in

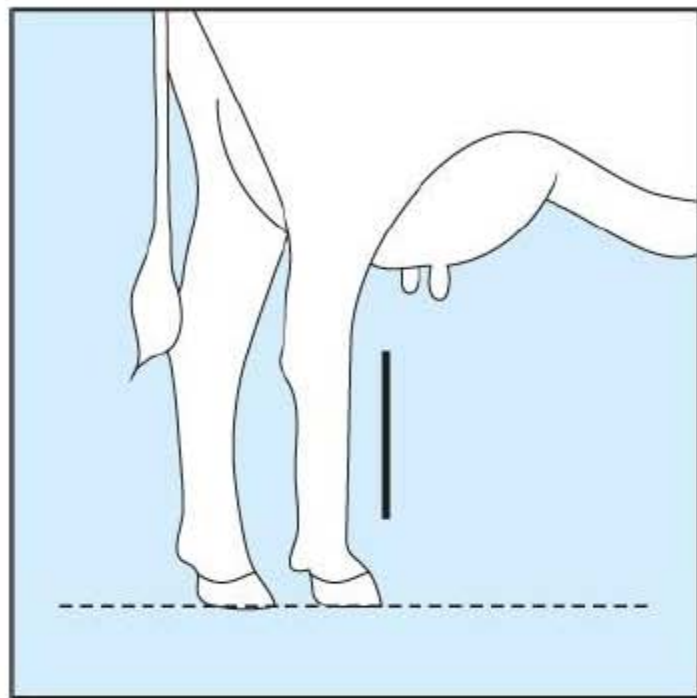


5. Intermediate

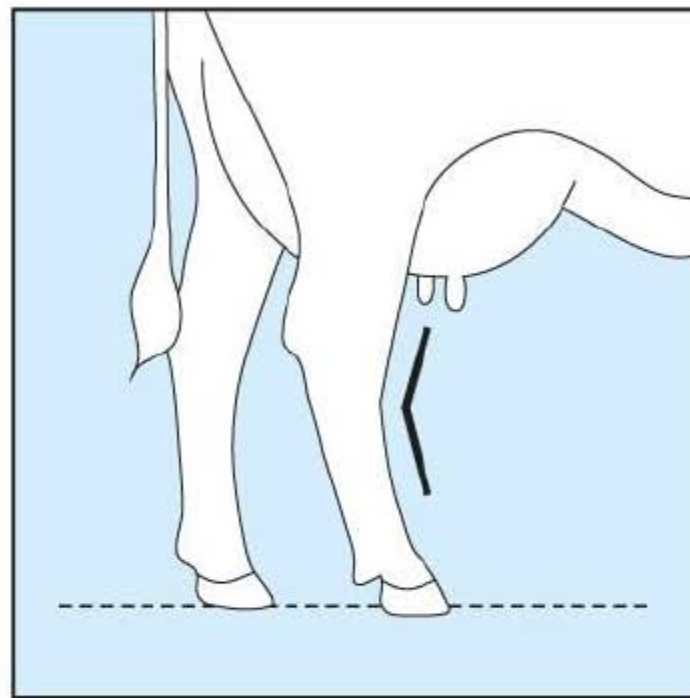


9. Toes out

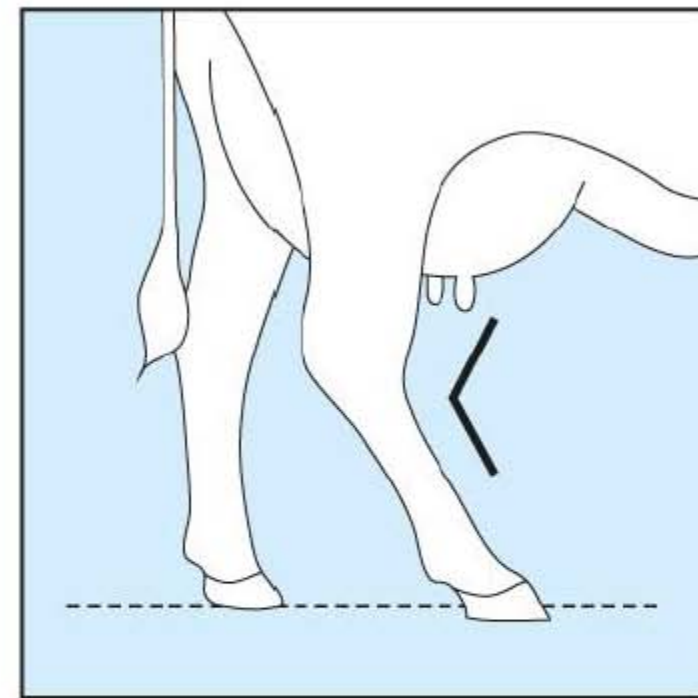
ZAÚHLENÍ PÁNEVNÍCH KONČETIN



1. Straight

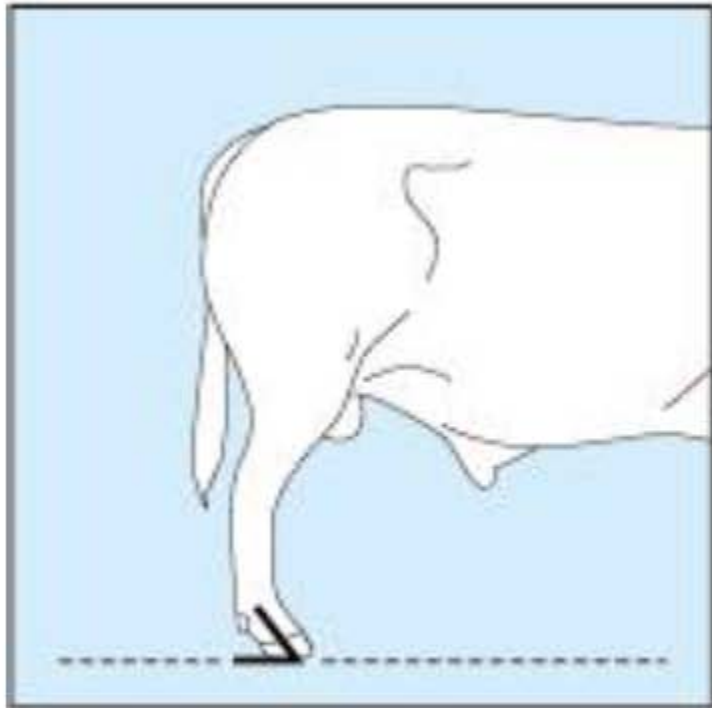


5. Intermediate

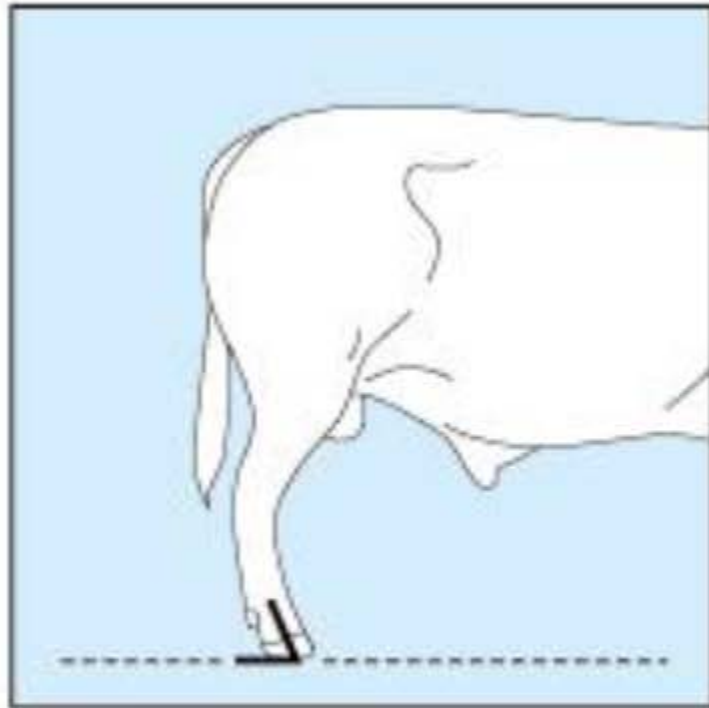


9. Sickled

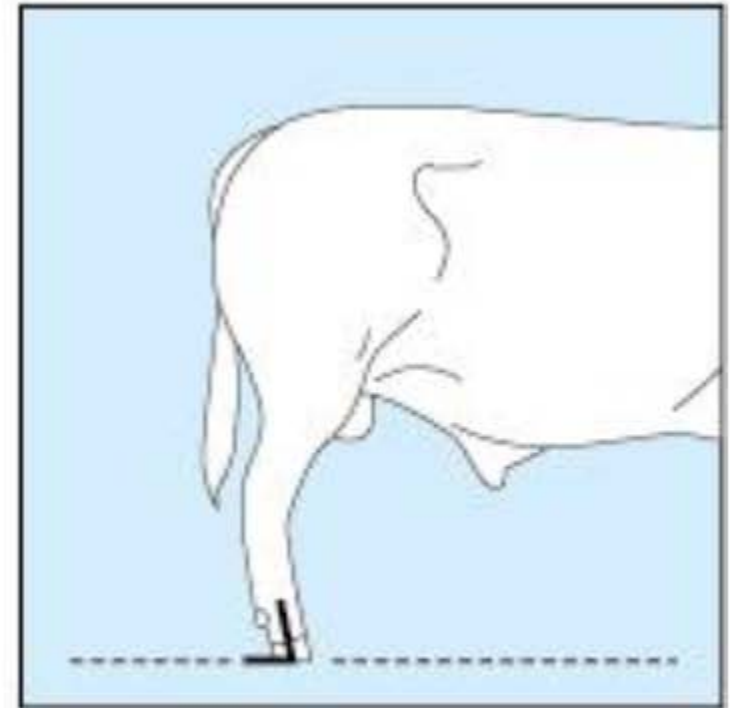
DÉLKA SPĚNKY + ÚHEL ZADNÍ KONČETINY



1. Low

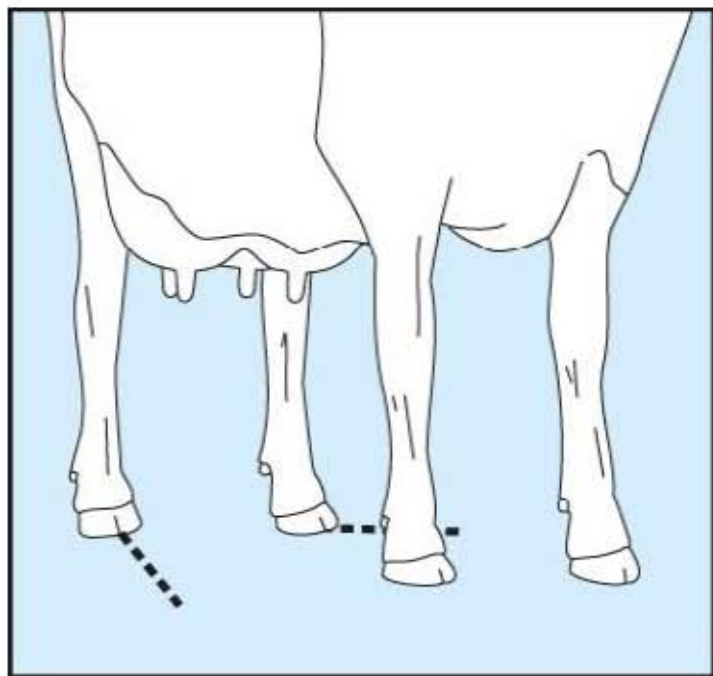


5. Intermediate

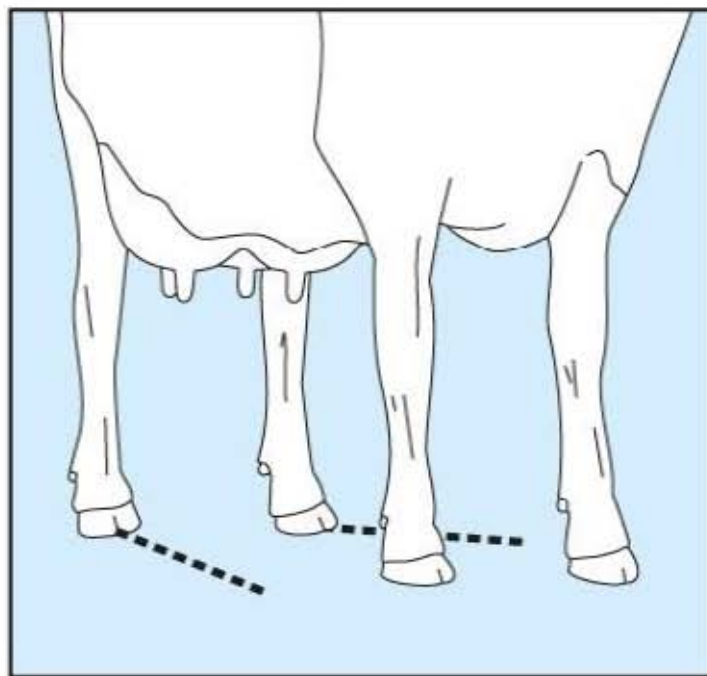


9. Steep

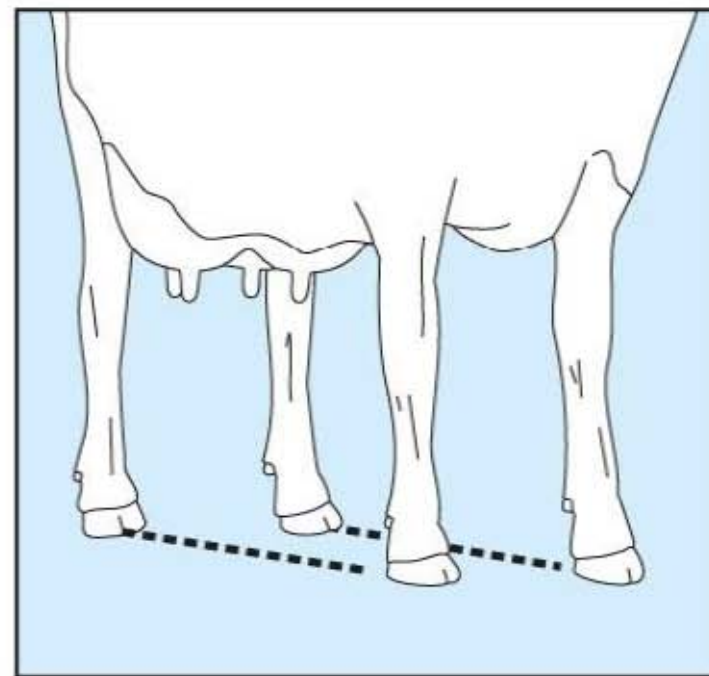
MECHANIKA POHYBU



1. Short stride



5. Intermediate



9. Long stride

KRÁVY A JALOVICE

- Defekty paznehtu systémem 1/0
- Nutno probrat na PS
- Posouzení při hodnocení lineáru
- Přerůstání / tvar paznehtu

ZÁVĚR

- Systém hodnocení prochází změnou
- Zapojení nových, ekonomicky důležitých vlastností
- Zažitý 2 kolový systém (+ PS)
 - Pilotní projekt
 - Rutinní sběr
- Další hodnocené znaky?